

ВЕШАКАНФЕСІЯНАЛЬНАЯ СТАРОНКА

СадружжаеШБ

■ Супрацоўніцтва

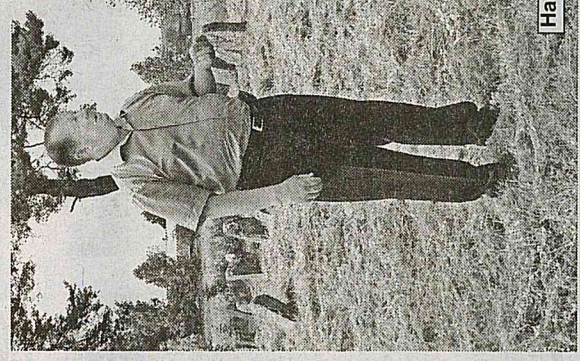
Гісторыя яўрэйскага народа лапоўніцца новымі фактамі

У нядзелю ў Жалудку пачала працаваць палявая школа, арганізаваная расійскім цэнтрам “Сэфер” і Грду імя Я. Купалы

19 студэнтаў і чатыры выкладчыкі з Беларусі, Расіі, Украіны і Малдовы на працягу трыдня будуць працаваць у Жалудку. Што прывяло іх на нашу шчучынскую зямлю? Імкненне знайсці як мага больш звестак пра яўрэяў, дасканала вывучыць надпісы на помніках на яўрэйскіх могілках і падрабязна апісаць іх. Такім чынам гісторыя гэтай народнасці папоўніцца новымі фактамі.

— Палявая школа — выдатная магчымасць для студэнтаў выкарыстаць атрыманыя веды на практыцы, набыць навыкі даследчай дзейнасці, — выступаючы на адкрыццях школы, заўважыў Сяргей Аркадзевіч Піваварчык, загадчык кафедры археалогіі і этналогіі Гродзенскага дзяржаўнага ўніверсітэта, адзін з арганізатараў праекта. — Шчыра прызначана, я вельмі рады, што з усяго прапанаванага спісу населеных пунктаў аднадушна быў выбраны Жалудок. Магчыма, гэта нават паспрыяе развіццю міжнароднага турызму, і пасёлка стане яшчэ больш вядомым за межамі нашай краіны.

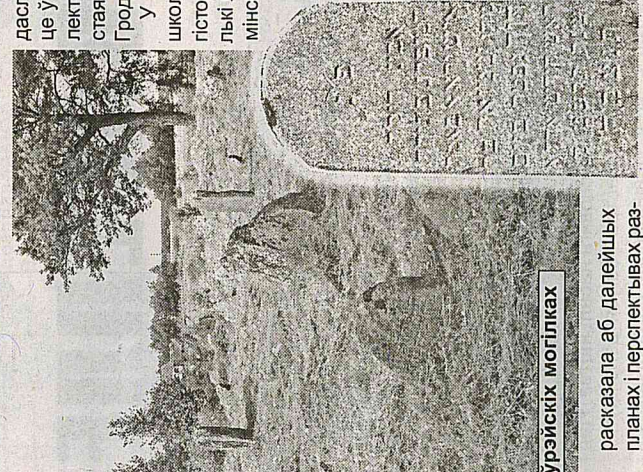
— “Сэфер” (што ў перакладзе значыць “кніга”) — гэта цэнтр, які каар-



На яўрэйскіх могілках

гэта школа адкрыла сезон палявых школ цэнтра “Сэфер”: літаральна праз тыдзень пачне працаваць палявая школа ў Латвіі, а затым і ў Малдове.

— Трапіць у такое месца, дзе цесна пераплітаюцца самыя розныя культуры — праваслаўная, каталіцкая, іудзейская — мы марылі даўно, — прынае-



расказала аб далейшых планах і перспектывах развіцця пасёлка.

Праект, які рэалізуецца гэтымі днямі ў Жалудку, не толькі навукова-даследчы, але і адукацыйны. Удзел у яго рэалізацыі намераны прыняць і школьнікі Жалудоцкай школы. Дырэкт-

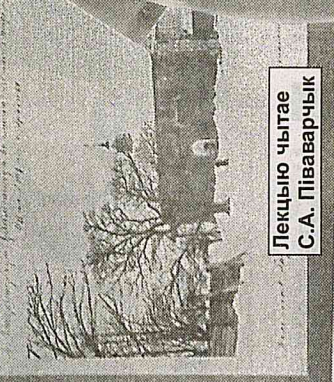
даследчыкаў у яўрэйскім універсітэце ў Іерусаліме, прапануем паслугі лектарскага бюро. Адзін з нашых пастаянных акадэмічных партнёраў — Гродзенскі дзяржаўны ўніверсітэт.

У першы дзень работы палявой школы яе ўдзельнікі пазнаёміліся з гісторыяй пасёлка, праслухалі некалькі лекцый і пабывалі на канцэрце мінскага спевака Аляксея Жбанава, які хоць і не з’яўляецца носьбітам яўрэйскай культуры, але глыбока яе ведае і паважае. Як прынаўся Аляксей у час інтэрв’ю, яўрэйскія песні яго краналі з самага дзяцінства, уражвалі сваімі непадабенствам на іншыя.

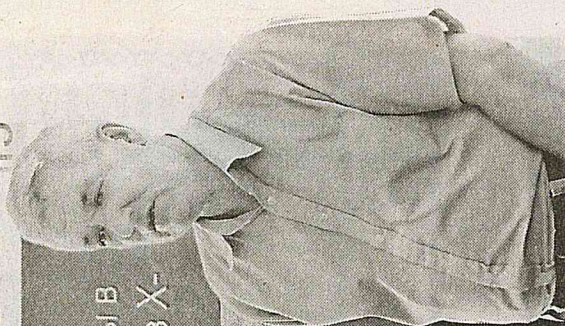
— Я разумеў ідыш, таму што добра валодаю нямецкай мовай, — расказвае Аляксей. — Нямецкая лексіка і складае аснову ідыш, у якой, дарэчы, шмат і беларускіх слоў. Я выконваю песні на свае вершы, на вершы беларускіх класікаў, у маім репертуары ёсць творы студэнцкага фальклору. Яшчэ адзін з накірункаў — песні на ідыш і ў перакладзе на беларускую мову.

— Работа палявой школы вельмі

Этнокультурные процессы в Белорусском Помеманье в XVIII вв

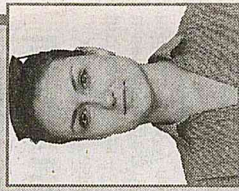


Лекцыю чытае С.А. Піваварчык



3 першых вуснаў

Алена СМІРНОВА, гамяльчанка, навуччанка магістратуры каталіцкага ўніверсітэта г. Лёвен у Бельгіі:



— Я скончыла Еўрапейскі гуманітарны ўніверсітэт у Вільнюсе. Першы раз прымала ўдзел у рабоце палявой школы ў 2009 годзе ў Маскве. Мне вельмі цікавіць гісторыя Беларусі, гісторыя яўрэяў. Мне заўсёды прыемна гутарыць са сталымі людзьмі, яны так многа ведаюць, а кожны іх расказ — проста скарбонка інфармацыі. Вельмі спадзяюся і ў Жалудку натрапіць на цікавых суразмоўцаў.

Маргарыта КАЖАНЕЎСКАЯ, Віцебская вобласць:



— Я займаюся ў магістратуры Гродзенскага дзяржаўнага ўніверсітэта, пішу дыплом па